



PRZEWODNIK

PO KRAJOWYM PROGRAMIE ROLNOŚRODOWISKOWYM



Warszawa 2004



Publikacja została przygotowana i wydana ze środków PHARE PL 2000/IB/AG/03 „Rozwój instytucjonalny na rzecz agrośrodowiska i zalesień” na zlecenie Departamentu Rozwoju Obszarów Wiejskich w Ministerstwie Rolnictwa i Rozwoju Wsi.

**Autorzy: Nina Dobrzyńska
Marek Jobda
Anna Klisowska
dr Anna Liro
Maria Szemplińska**

Zespół Redakcyjny: dr Anna Liro (przewodnicząca)
doc. dr hab. Wiesław Dembek
Nina Dobrzyńska
doc. dr hab. Irena Duer
Marcin Zieliński

Redakcja merytoryczna serii: doc. dr hab. Wiesław Dembek – IMUZ Falenty

Zdjęcie na okładce: Marek Jobda

© Copyright by Ministerstwo Rolnictwa i Rozwoju Wsi, Warszawa 2004

Całość, ani poszczególne części tego opracowania nie mogą być reprodukowane w jakikolwiek sposób i rozpowszechniane bez uprzedniej zgody Ministerstwa Rolnictwa i Rozwoju Wsi.

Wydanie I

Biblioteczka Krajowego Programu Rolnośrodowiskowego dostępna jest również w wersji elektronicznej.

Realizacja wydawnicza: Agencja Reklamowo-Wydawnicza „Skigraf”

SPIS TREŚCI

1. INFORMACJE WSTĘPNE	5
2. KRAJOWY PROGRAM ROLNOŚRODOWISKOWY I JEGO BENEFICJENCI	9
3. PAKIETY DZIAŁAŃ	13
3.1. Z jakich pakietów składa się Program?	13
3.2. Zasady łączenia pakietów	15
3.2.1. Pakiet: Rolnictwo zrównoważone (Kod: S01)	15
3.2.2. Pakiet: Rolnictwo ekologiczne (Kod: S02)	16
3.2.3. Pakiet: Utrzymanie łąk ekstensywnych (Kod: P01)	17
3.2.4. Pakiet: Utrzymanie ekstensywnych pastwisk (Kod: P02)	19
3.2.5. Pakiet: Ochrona gleb i wód (Kod: K01)	20
3.2.6. Pakiet: Strefy buforowe (Kod: K02)	21
3.2.7. Pakiet: Ochrona zasobów genetycznych (Kod: G01)	22
4. SŁOWNICZEK	23
Załącznik A: Zwykła dobra praktyka rolnicza	26

PRZEDMOWA

Program Rolnośrodowiskowy jest jedną z form finansowej pomocy udzielanej rolnikom przez Unię Europejską. Program ten jest inny niż pozostałe działania pomocowe, ponieważ jego głównym przesłaniem jest zachowanie piękna przyrody i krajobrazu naszych wsi.

Niezwykle, zachowane dotąd wartości przyrodnicze i krajobrazowe polskich terenów wiejskich, wynikające z tradycyjnych metod rolniczych, są wartością coraz bardziej dostrzeganą w Europie i mogą stać się – obok wysokiej jakości żywności – międzynarodową wizytówką polskiej wsi.

Cele KRAJOWEGO PROGRAMU ROLNOŚRODOWISKOWEGO to:

- *promocja systemów produkcji rolniczej przyjaznej dla środowiska;*
- *zachowanie różnorodności biologicznej siedlisk półnaturalnych;*
- *zachowanie starych ras zwierząt hodowlanych i odmian roślin uprawnych;*
- *podniesienie świadomości ekologicznej mieszkańców wsi.*

KRAJOWY PROGRAM ROLNOŚRODOWISKOWY oznacza przełom w systemie ochrony przyrody w Polsce, bowiem zakłada, że rolnik może z powodzeniem chronić przyrodę na terenie własnego gospodarstwa. W ten sposób ochrona przyrody, środowiska i krajobrazu przestaje być domeną urzędników lub leśników. Wychodzi ona również poza granice obszarów chronionych – parków narodowych, czy rezerwatów.

Tak jak i zarządy tych obszarów, tak i rolnik będzie potrzebował pieniędzy na realizację ochrony. Środki te ma zapewnić właśnie KRAJOWY PROGRAM ROLNOŚRODOWISKOWY.

Udział w KRAJOWYM PROGRAMIE ROLNOŚRODOWISKOWYM jest całkowicie dobrowolny. Za udział w Programie rolnik będzie otrzymywał wynagrodzenie w formie rekompensaty za ograniczenia lub prace wykonane na rzecz różnorodności biologicznej, środowiska i krajobrazu.

W KRAJOWYM PROGRAMIE ROLNOŚRODOWISKOWYM w latach 2004 – 2006 będą mogli uczestniczyć:

- *producenci rolni (osoby fizyczne, osoby prawne i jednostki organizacyjne nie posiadające osobowości prawnej) posiadający gospodarstwo rolne, którzy prowadzą działalność rolniczą na powierzchni co najmniej 1 hektara użytków rolnych.*

Program obejmuje:

- *stosowanie metod przyjaznych dla środowiska, a także prowadzenie gospodarstw ekologicznych;*
- *utrzymanie ekstensywnych łąk i pastwisk o wysokich walorach przyrodniczych;*
- *stosowanie międzyplonów w celu ochrony gleb i wód oraz zmniejszenia strat azotu;*
- *tworzenie stref buforowych na granicy siedlisk wrażliwych na zanieczyszczenia pochodzenia rolniczego;*
- *zachowanie rodzimych ras zwierząt gospodarskich.*

W latach 2007 – 2013 Krajowy Program Rolnośrodowiskowy zostanie rozszerzony o dodatkowe pakiety rolnośrodowiskowe.

Niezależnie od możliwości uzyskania dotacji warto podjąć trud wykonywania Programu, ponieważ dotyczy on wartości wspólnych i ponadczasowych: piękna wiejskiego krajobrazu, zachowania w nim elementów dzikiej przyrody, przekazania poszanowania dla tych wartości naszym dzieciom.

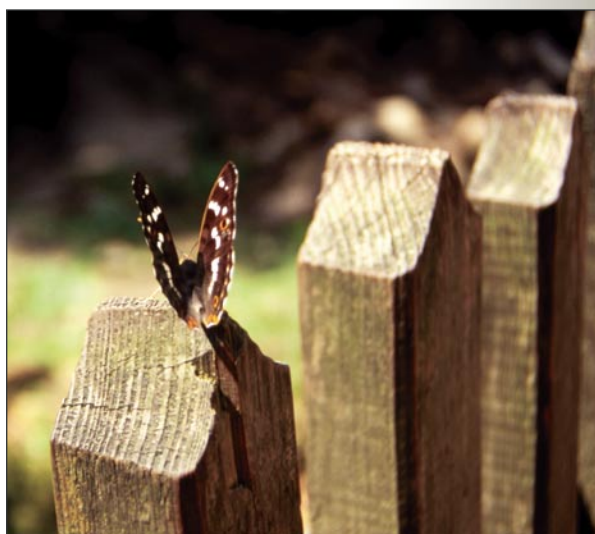
INFORMACJE WSTĘPNE



Po co jest ta broszura?

Broszura przedstawia założenia **Krajowego Programu Rolnośrodowiskowego**, który jest elementem Planu Rozwoju Obszarów Wiejskich na lata 2004-2006, finansowanego ze środków Unii Europejskiej i budżetu państwa. Plan ten zawiera 8 różnych programów pomocy, skierowanych do rolników i ujętych w następujących działaniach:

- 1) renty strukturalne;
- 2) wspieranie gospodarstw niskotowarowych;
- 3) wspieranie działalności rolniczej na obszarach o niekorzystnych warunkach gospodarowania;
- 4) wspieranie przedsięwzięć rolnośrodowiskowych i poprawy dobrostanu zwierząt (tzw. Krajowy Program Rolnośrodowiskowy);
- 5) zalesianie gruntów rolnych;
- 6) dostosowanie gospodarstw rolnych do standardów Unii Europejskiej;
- 7) grupy producentów rolnych;
- 8) uzupełnienie płatności bezpośrednich.



Plan jest dokumentem urzędowym Ministerstwa Rolnictwa i Rozwoju Wsi. Jego tekst można znaleźć na stronie internetowej Ministerstwa pod adresem: <http://www.minrol.gov.pl/>

Autorzy mają nadzieję, że broszura ta wyjaśni, na jakich warunkach można stać się uczestnikiem Krajowego Programu Rolnośrodowiskowego. Zachęcamy także do przeczytania pozostałych tomików Biblioteczki Programu Rolnośrodowiskowego, przedstawiających możliwości działań na rzecz ochrony przyrody, środowiska i krajobrazu, które rolnicy mogą podejmować na terenie swoich własnych gospodarstw.

Trochę historii

Już w latach 80-tych Wspólnota Europejska dostrzegła znaczenie wpływu rolnictwa i polityki rolnej na stan środowiska przyrodniczego. Wspólna Polityka Rolna tamtych lat przyczyniła się do ekspansji przemysłowych metod produkcji rolnej, które doprowadziły do degradacji środowiska i niekorzystnej nadprodukcji żywności. Nastąpił też zanik wielu tradycyjnych form gospodarowania, które warunkowały utrzymanie cennych siedlisk i krajobrazów obszarów wiejskich.

W wyniku nacisku opinii publicznej, przeciwnej niszczeniu środowiska, zaistniała potrzeba wprowadzenia instrumentu finansowego, zachęcającego rolników do utrzymania lub wznowienia odpowiednich praktyk gospodarowania ze względu na ochronę środowiska. Początkowo, poszczególne kraje członkowskie próbowały rozwiązać ten problem na swój sposób, ale bez istotnych efektów. Dopiero reforma Wspólnej Polityki Rolnej w 1992 r., tzw. reforma Mac Sharry'ego dokonała zasadniczej zmiany w nastawieniu do problemu ochrony środowiska, wprowadzając nowe instrumenty do WPR, w tym program rolnośrodowiskowy. Od tego momentu

można mówić o początku właściwej historii programu rolnośrodowiskowego, który stał się obowiązkowy dla krajów członkowskich.

Obecnie instrument ten zyskał priorytetowe znaczenie, jako podstawa tzw. „drugiego filaru” WPR. Kraje Unii Europejskiej przeznaczają blisko połowę środków finansowych swoich Planów Rozwoju Obszarów Wiejskich na realizację programów rolnośrodowiskowych. Programy rolnośrodowiskowe są popularne w krajach, które wstąpiły do struktur wspólnotowych w ostatniej kolejności, a więc w Austrii (78,2% rolników i 67,8% użytków rolnych), Finlandii (odpowiednio 77,2% i 86,9%) i Szwecji (63,7% i 51,6%). Z większą rezerwą w stosunku do tych niełatwych programów podchodzą kraje – weterani wspólnotowi – Belgia (2,8% rolników i 1,7% użytków rolnych), Holandia (5,9% i 1,9%), czy Włochy (7,1% i 13,6%).

Programy rolnośrodowiskowe mają dobrą perspektywę wpisania się trwale do WPR, ponieważ jako wsparcie niepowiązane z produkcją rolniczą, znajdują akceptację różnych sił politycznych, gospodarczych i społecznych w Europie i świecie.

Podstawa prawna

Podstawę prawną programu rolnośrodowiskowego tworzą ramowe rozporządzenia Unii Europejskiej, z których najważniejszymi są:

- Rozporządzenie Rady (WE) 1257/1999 o wsparciu rozwoju wsi przez Europejski Fundusz Orientacji i Gwarancji w Rolnictwie (EAGGF).
- Rozporządzenie Rady (WE) 1783/2003 zmieniające Rozporządzenie Rady (WE) 1257/99.
- Rozporządzenie Komisji (WE) nr 445/2002 ustanawiające szczegółowe zasady stosowania rozporządzenia nr 1257/1999.
- Rozporządzenie Komisji (WE) nr 963/2003 zmieniające Rozporządzenie Komisji (WE) nr 445/2002.

SPECYFICZNE zasady realizacji programu i zadania instytucji wdrożeniowych reguluje ustawa z 28 listopada 2003 r. o wspieraniu rozwoju obszarów wiejskich ze środków Sekcji Gwarancji Europejskiego Funduszu Orientacji i Gwarancji Rolnej (Dz.U. z 2003 nr 229, poz. 2273) z późniejszymi zmianami. Ustawa ta będzie wsparta rozporządzeniami regulującymi między innymi: szczegółowe warunki i tryb udzielania pomocy finansowej na działania objęte planem rozwoju obszarów wiejskich, zadania instytucji doradczych, wzory wniosków.

Wartości przyrodnicze i kulturowe wsi polskiej



Różnorodność biologiczna i krajobrazowa obszarów wiejskich Polski należy do najbogatszych w Europie. Zawdzięczamy to utrzymaniu się w wielu regionach kraju tradycyjnej gospodarki rolnej z rozdrobnioną strukturą agrarną, tworzącej mozaikowe krajobrazy rolnicze bogate w ostoje dzikich gatunków roślin i zwierząt oraz zachowaniu zasobów genowych zawartych w tradycyjnych odmianach roślin użytkowych i rasach zwierząt hodowlanych.

Zróznicowana rzeźba terenu, różnorodność warunków glebowych i klimatycznych sprawia, że Polska odznacza się dużym zróżnicowaniem siedlisk i krajobrazów naturalnych. Połowa z ponad 360 typów zespołów roślinnych występujących w Polsce jest związana z obszarami rolniczymi. Około 45 typów zbiorowisk roślinnych jest użytkowanych jako łąki i pastwiska. Charakter naturalny i półnaturalny zachowały siedliska bagienne i podmokłe, ekstensywne łąki i pastwiska zlokalizowane w dolinach rzecznych, zakrzewienia śródpolne oraz murawy górskie i ciepłolubne z wieloma endemicznymi gatunkami roślin.

Różnorodność siedliskowa obszarów rolniczych sprzyja występowaniu około 100 gatunków ptaków lęgowych. Wiele z nich jest zagrożonych wyginięciem w skali Europy i świata (np. wodniczka i derkacz). Co czwarty bocian na świecie ma polskie pochodzenie.

Krajobraz kulturowy wsi obfituje w liczne pierwotne układy architektoniczne i własnościowe, pojedyncze obiekty bądź skupiska tradycyjnej zabudowy drewnianej: kościoły, kaplice i cmentarze, stare browary, młyny wodne, wiatraki, spichlerze, zespoły pałacowo-ogrodowe i folwarczne, a także zabytki archeologiczne



– słowiańskie grodziska użytkowane jako pola orne lub łąki. Do podkreślania indywidualności poszczególnych obszarów przyczyniają się relikty tradycyjnych rzemiosł, lokalnych kultur i obrzędowości ludowej, muzyki, dialektów i języków.

Do naszych czasów zachowały się miejscowe odmiany roślin uprawnych, których w Polsce zarejestrowanych jest ponad 900. Zagrożeniem dla tych zasobów genetycznych jest ich niewielkie wykorzystanie, co skazuje je na trwanie w przechowalniach banków genów.

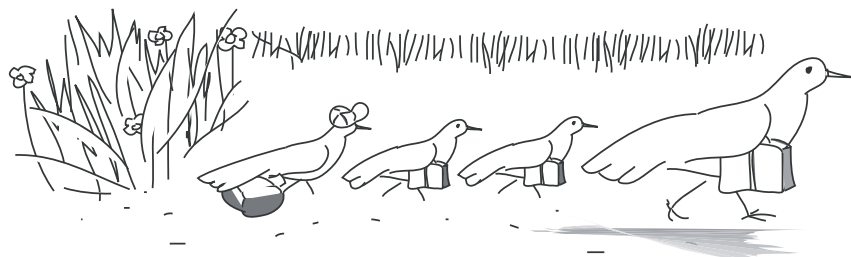
Polska posiada znaczące zasoby genetyczne zwierząt gospodarskich, tworzonych przez 215 rodzimych ras zwierząt. Rasy te są szczególnie przydatne do podtrzymania produkcji ekstensywnej połączonej z wypasem, co pozwala na efektywne zagospodarowanie terenów półnaturalnych, o ubogich zasobach paszowych.

Z uwagi na tradycyjne metody produkcji i niskie zużycie środków chemicznych Polska może z powodzeniem produkować „żywność wysokiej jakości”, na którą popyt będzie wzrastał. Tworzone są warunki dla rozwoju rolniczej produkcji ekologicznej, wytwarzanej metodami uwzględniającymi wymagania środowiska naturalnego i potrzeby konsumentów. Wykorzystanie tego dziedzictwa do budowy konkurencyjności polskich gospodarstw, wymaga jednak podniesienia wiedzy rolników, zainwestowania w ochronę środowiska i podjęcia działań marketingowych.

Różnorodność przyrodnicza i kulturowa polskiej wsi powinna być traktowana jako wartość, godna zachowania i pielęgnacji.

Główne zagrożenia wartości przyrodniczych i kulturowych wsi polskiej

- Zaniechwanie lub zaniechanie użytkowania łąk i pastwisk, które przekształcają się w tereny zadrzewione.
- Nadmierna intensyfikacja gospodarki łąkarskiej lub pastwiskowej (wczesne terminy koszenia i wypasów, zwiększanie obsady zwierząt).
- Zmiany struktury agrarnej – powiększanie pól połączone z likwidowaniem cennych użytków przyrodniczych i z wprowadzaniem monokulturowych upraw na znacznych powierzchniach.
- Intensyfikacja gospodarki rolnej prowadząca do nasilenia się erozji gleb, zanieczyszczenia wód.
- Zanik lokalnych ras zwierząt gospodarskich i lokalnych odmian roślin uprawnych.



KRAJOWY PROGRAM ROLNOŚRODOWISKOWY I JEGO BENEFICJENCI

2

Krajowy Program Rolnośrodowiskowy

Krajowy Program Rolnośrodowiskowy jest obowiązkowym instrumentem Planu Rozwoju Obszarów Wiejskich (PROW), w całości finansowanym ze środków publicznych. Jego realizacja w latach 2004 – 2006 ma się przyczynić do zrównoważonego rozwoju obszarów wiejskich. Będzie wdrażany w całym kraju, obejmie gospodarstwa rolne. Udział w tym programie jest dobrowolny. Na jego realizację przeznaczono środki finansowe w wysokości 330 mln euro. Krajowy Program Rolnośrodowiskowy jest zdecydowanie najbardziej „ekologiczny” ze wszystkich działań PROW.

Program składa się z 7 tzw. pakietów rolnośrodowiskowych, które dzielą się na 40 różnych wariantów i opcji (tabela 1). Tworzą one katalog pakietów rolnośrodowiskowych. Im bogatszy Katalog, tym więcej rolników znajdzie interesujące dla siebie możliwości działań. Katalog będzie rozszerzany w kolejnych latach wdrażania Programu.

Krajowy Program Rolnośrodowiskowy oznacza istotną zmianę w systemie ochrony przyrody w Polsce, bowiem zakłada, że rolnik może z powodzeniem uprawiać czynną ochronę przyrody na terenie własnego gospodarstwa. Od tej pory działania na rzecz zachowania przyrody przestaną być domeną odpowiednich służb państwowych. Ochrona przyrody wychodzi także poza granice obszarów chronionych – parków narodowych, czy rezerwatów. Tak jak i zarządy tych obszarów, tak i rolnik będzie potrzebował pieniędzy na realizację ochrony. Środki te ma zapewnić właśnie Krajowy Program Rolnośrodowiskowy.

Cele Programu

Zasadniczym celem Programu jest zachęcenie rolników do ochrony środowiska i przyrody w swoim gospodarstwie rolnym, stosując metody, które wykraczają poza zwykłą dobrą praktykę rolniczą.

Cele szczegółowe Programu to:

1. promocja systemów produkcji rolniczej przyjaznej dla środowiska;
2. zachowanie różnorodności biologicznej siedlisk półnaturalnych;
3. zachowanie starych ras zwierząt hodowlanych i odmian roślin uprawnych;
4. podniesienie świadomości ekologicznej wśród społeczności wiejskiej.

Z listy powyższych celów wynika, że zadaniem Programu w naszym kraju jest przede wszystkim zachowanie istniejących wartości przyrodniczych, aby nie uległy one zniszczeniu w wyniku intensyfikacji, która może mieć miejsce po integracji Polski z UE.

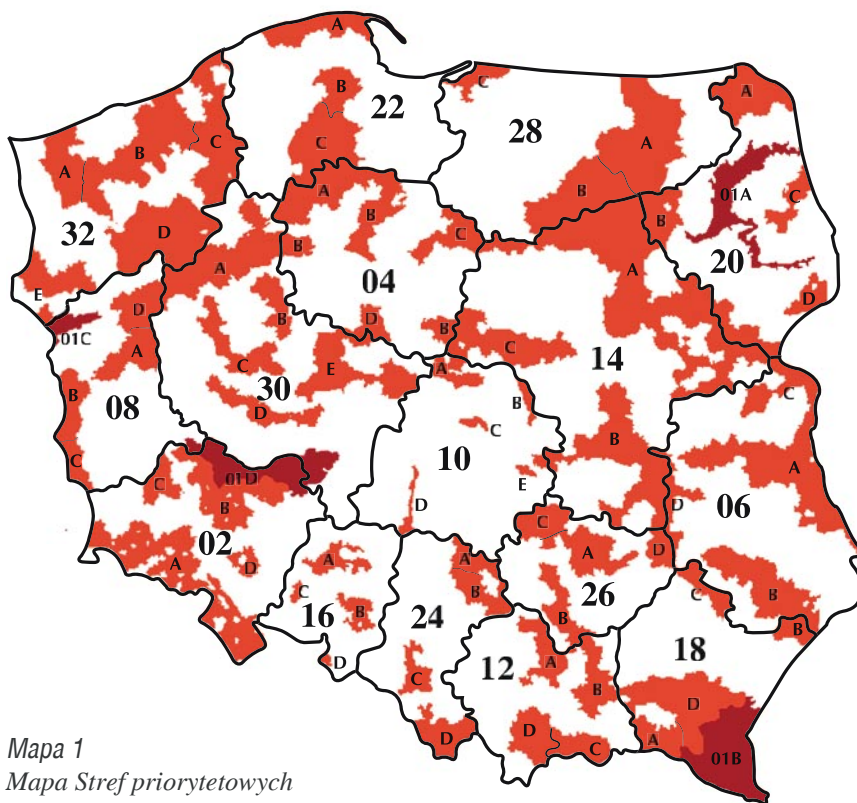
Kto może zostać uczestnikiem Programu?

W Programie mogą uczestniczyć producenci rolni, tj. osoby fizyczne, prawne lub jednostki organizacyjne nie posiadające osobowości prawnej, którzy prowadzą działalność rolniczą w swoim gospodarstwie na powierzchni co najmniej 1 hektara użytków rolnych.

Jaki będzie czas i zasięg wdrażania Programu?

Program w gospodarstwie rolnym musi trwać przez okres pięciu lat, z możliwością jego wydłużenia o dalsze pięć lat.

Program będzie obecny w każdym województwie, z tym, że w pierwszych latach niektóre pakiety ograniczone będą do 69 wydzielonych geograficznie stref priorytetowych o łącznej powierzchni wynoszącej 9 950 155 ha, co stanowi 32% powierzchni kraju (mapa 1).



Mapa 1
Mapa Stref priorytetowych

W latach 2004-2006 Program obejmie około 1,2 miliona hektarów użytków rolnych (5% wszystkich użytków rolnych w Polsce). W latach 2007-2013, w następnym okresie wdrażania Programu, zasięg jego realizacji będzie znacznie większy.

Kto pomoże rolnikowi w decyzji o przystąpieniu do Programu, a kto wypłaci pieniądze?

Warunkiem przystąpienia do Programu jest uzyskanie numeru identyfikacyjnego wnioskodawcy, który zostanie wpisany do bazy Zintegrowanego Systemu Zarządzania i Kontroli (ZSZiK, ang. IACS). Następnie rolnik musi wypełnić odpowiedni wniosek i opracować plan rolnośrodowiskowy dla swego gospodarstwa, zgodnie z założeniami Programu. Ponieważ opracowanie planu rolnośrodowiskowego wymaga specjalistycznej wiedzy, założono, że pomoc przy opracowywaniu planu będzie udzielana przez wyszkolonych doradców. W tym celu szkoleniami objęto 256 doradców rolnośrodowiskowych, zatrudnionych w Ośrodkach Doradztwa Rolniczego. Przewiduje się kontynuację tych szkoleń tak, aby liczba doradców w pierwszej fazie wdrażania Programu wyniosła 500 osób.

Rolnik zainteresowany uczestnictwem w Programie powinien zgłosić się do najbliższego **Ośrodka Doradztwa Rolniczego**. Opracowanie planu i pomoc przy

wypełnieniu wniosku będzie świadczona bezpłatnie. Jednakże rolnik będzie musiał zgromadzić we własnym zakresie wszystkie wymagane załączniki do wniosku.

Wniosek rolnośrodowiskowy wraz z załącznikami rolnik będzie składał w dowolnym terminie przez cały rok w najbliższym Biurze Powiatowym **Agencji Restrukturyzacji i Modernizacji Rolnictwa**, instytucji odpowiedzialnej za wdrażanie programu i zapewnienie wypłaty środków pomocowych dla rolników. Jednak, wnioski będą rozpatrywane zgodnie z kolejnością złożenia w dwóch terminach – od 15 stycznia i od 15 czerwca.

Rozpoczęcie realizacji programu będzie możliwe po uzyskaniu pozytywnej decyzji administracyjnej wydanej przez Kierownika Biura Powiatowego, w terminach – odpowiednio od 1 marca lub 1 sierpnia. Środki finansowe będą wypłacane po 1 roku realizacji Programu, po przeprowadzeniu działań kontrolnych, które obejmą około 5% beneficjentów.

Za co rolnik otrzyma pieniądze i w przybliżeniu ile?

Pieniądze, czyli tak zwane płatności rolnośrodowiskowe, należą się rolnikowi:

- za utracony dochód z tytułu ekstensyfikacji bądź zaniechania intensyfikacji;
- za dodatkowy koszt wynikający z określonej pracy na rzecz Programu;
- jako premia (czyli zysk), która będzie wynosić do 20% sumy utraconych dochodów i poniesionych kosztów.

Stawki płatności do każdego pakietu zostały obliczone na podstawie uśrednionych danych ekonomicznych wyliczonych dla całego kraju, w przeliczeniu na 1 hektar powierzchni lub sztukę zwierzęcia gospodarskiego.

Pieniądze będą wypłacane raz w roku. Wysokość płatności będzie zależeć od:

- liczby hektarów gruntów objętych poszczególnymi pakietami;
- liczby lokalnych ras zwierząt.

Średnia stawka rocznej wypłaty w Programie wynosi około 100 euro na 1 ha użytków rolnych. Stawki płatności są zróżnicowane w zależności od pakietu i wahają się od 160 zł/ha do 1800 zł/ha. Szczegółowe wysokości stawek znajdziesz w dalszej części broszury.

Które użytki rolne mogą być objęte Programem?

Program musi być realizowany w całym gospodarstwie rolnym, w obrębie którego trzeba przestrzegać zwykłej dobrej praktyki rolniczej. Wymogi zwykłej dobrej praktyki rolniczej znajdują się w załączniku A na końcu broszury.

Jednakże pakietami mogą być objęte wszystkie lub wybrane grunty użytkowane rolniczo, w tym: grunty orne, trwałe użytki zielone, sady (tylko w ramach pakietu – rolnictwo ekologiczne). Przy obliczaniu płatności nie będą natomiast brane pod uwagę siedlisko rolnika, grunty pod wodami powierzchniowymi, płynącymi i stojącymi, grunty leśne, drogi dojazdowe do pól, grunty dzierżawione na okres krótszy niż okres trwania zobowiązania rolnośrodowiskowego.

Jakie będą wstępne warunki ubiegania się o pomoc finansową?

Rolnik może ubiegać się o pomoc finansową, jeśli:

- jest właścicielem lub dzierżawcą gospodarstwa posiadającym minimum 1 ha użytków rolnych, co najmniej w czasie trwania zobowiązania;
- jego gospodarstwo położone jest w strefie priorytetowej (w przypadku realizacji pewnych pakietów – patrz tabela 1); w sytuacji, gdy gospodarstwo położone jest częściowo w strefie priorytetowej, rolnik może ubiegać się o uczestnictwo

- w Programie, jeśli nie mniej niż 1 ha uprawnionych gruntów jest położonych na terenie strefy;
- posiada plan rolnośrodowiskowy – dokument zawierający, oprócz danych gospodarstwa, szczegółowy opis (również odwzorowany na mapę gospodarstwa) poszczególnych działek i związanych z nimi zobowiązań rolnośrodowiskowych;
 - podejmie się prowadzenia szczegółowych zapisów dotyczących gospodarowania i podstawowych danych dotyczących zwierząt (DJP¹/ha), potrzebnych dla kontroli i monitoringu;
 - będzie posiadał wymaganą dokumentację niezbędną do kontroli planu rolnośrodowiskowego;
 - będzie przestrzegał na całym obszarze swojego gospodarstwa zwykłej dobrej praktyki rolniczej wynikającej z przepisów prawa obowiązującego w naszym kraju.



¹ DJP – Duża Jednostka Przeliczeniowa

PAKIETY DZIAŁAŃ

3

3.1. Z jakich pakietów składa się Program?

Krajowy Program Rolnośrodowiskowy obejmuje różne pakiety rolnośrodowiskowe, do których zaliczono:

- **rolnictwo zrównoważone**, które polega na ograniczeniu nawożenia, zbilansowaniu gospodarki nawozami i przestrzeganiu odpowiedniego następstwa roślin;
- **rolnictwo ekologiczne**, które polega na stosowaniu metod rolnictwa ekologicznego w rozumieniu ustawy o rolnictwie ekologicznym;
- **utrzymanie łąk ekstensywnych**, które wiąże się z przywróceniem lub kontynuacją wykaszania traw, w terminie od 1 lipca włącznie (lub od 15 sierpnia w przypadku łąk trzęślicowych), na łąkach jednokośnych o wysokich walorach przyrodniczych, zagrożonych degradacją;
- **utrzymanie ekstensywnych pastwisk**, które zakłada przywrócenie lub zachowanie ekstensywnych wypasów na półnaturalnych pastwiskach w sposób gwarantujący utrzymanie walorów florystycznych i miejsc przebywania gatunków zagrożonych wyginięciem;
- **ochrona gleb i wód**, które polega na stosowaniu międzyplonów w celu zwiększenia udziału gleb z okrywą roślinną w okresie jesienno-zimowym;
- **strefy buforowe**, które polega na tworzeniu nowych 2 lub 5 metrowych pasów zadarnionych na granicy gruntów rolnych ze zbiornikami wód powierzchniowych, z terenami intensywnie użytkowanymi rolniczo w celu ograniczenia negatywnego oddziaływania i ochrony siedlisk wrażliwych;
- **ochrona rodzimych ras zwierząt gospodarskich**, które polega na utrzymywaniu hodowli ras bydła, koni i owiec zagrożonych wyginięciem.

Ze względu na konieczność szczegółowego skalkulowania płatności za wykonywane czynności i straty w zyskach, pakiety rolnośrodowiskowe zróżnicowano na 40 opcji. Strukturę pakietów rolnośrodowiskowych i zasięg ich działania przedstawia tabela 1.

Tabela 1.

Zestawienie działań rolnośrodowiskowych przewidzianych na lata 2004-2006

Rodzaje pakietów; kod	Opcje pakietów	Kod opcji	Zasięg
Rolnictwo zrównoważone S01	Rolnictwo zrównoważone	S01	Strefy priorytetowe w każdym województwie

Rolnictwo ekologiczne S02	Uprawy rolnicze bez certyfikatu	S02a01	Cały kraj	
	Uprawy rolnicze z certyfikatem	S02a02		
	Użytki zielone bez certyfikatu	S02b01		
	Użytki zielone z certyfikatem	S02b02		
	Uprawy warzywnicze bez certyfikatu	S02c01		
	Uprawy warzywnicze z certyfikatem	S02c02		
	Uprawy sadownicze, w tym jagodowe bez certyfikatu	S02d01		
	Uprawy sadownicze, w tym jagodowe z certyfikatem	S02d02		
Utrzymanie łąk ekstensywnych P01	Półnaturalne łąki jednokośne – wykaszanie ręczne	P01a01	Strefy priorytetowe w każdym województwie	
	Półnaturalne łąki jednokośne – wykaszanie mechaniczne	P01a02		
	Półnaturalne łąki dwukośne	P01b		
Utrzymanie ekstensywnych pastwisk P02	Pastwiska na murawach ciepłolubnych	P02a		
	Pastwiska nizinne z wypasem tradycyjnym	P02b01		
	Pastwiska górskie 350-500 m n.p.m.	P02b01		
	Pastwiska górskie powyżej 500 m n.p.m.	P02c02		
Ochrona gleb i wód K01	Wsiewki poplonowe	K01a		Cały kraj
	Międzyplon ozimy	K01b		
	Międzyplon ścierniskowy	K01c		
Strefy buforowe K02	2-metrowe strefy buforowe i miedze śródpolne na glebach słabych	K02a01		
	5-metrowe strefy buforowe i miedze śródpolne na glebach słabych	K02a02		
	2-metrowe strefy buforowe i miedze śródpolne na glebach dobrych	K02b01		
	5-metrowe strefy buforowe i miedze śródpolne na glebach dobrych	K02b02		
Zachowanie lokalnych ras zwierząt gospodarskich G01	Bydło polskie czerwone	G01a01		
	Bydło białogrzbiete	G01a02		
	Koniki polskie	G01b01		
	Konie huculskie	G01b02		
	Konie małopolskie	G01b03		
	Konie śląskie	G01b04		
	Owce rasy wrzosówka	G01c01		
	Owce rasy świniarka	G01c02		
	Owce rasy olkuska	G01c03		
	Polskie owce górskie odmiany barwnej	G01c04		
	Owce rasy merynos barwny	G01c05		
	Owce uhruskie	G01c06		
	Owce wielkopolskie	G01c07		
	Owce żelaźnieńskie	G01c08		
	Owce korideil	G01c09		
Owce kamienieckie	G01c10			
Owce pomorskie	G01c11			

3.2. Zasady łączenia pakietów

W celu zwiększenia efektu środowiskowego rolnik może wdrażać równocześnie nawet trzy pakiety według zasad określonych w tabeli 2.

Tabela 2. Zasady łączenia pakietów rolnośrodowiskowych w jednym gospodarstwie
(N – pakiety wykluczające się, T – pakiety można łączyć, TW – pakiety można łączyć tylko w strefach priorytetowych)

Pakiety	S01	S02	P01	P02	K01	K02	G01
Rolnictwo zrównoważone (S01)		N	TW	TW	TW	TW	TW
Rolnictwo ekologiczne (S02)	N		TW	TW	N	TW	T
Utrzymanie łąk ekstensywnych (P01)	TW	TW		TW	TW	TW	TW
Utrzymanie pastwisk ekstensywnych (P02)	TW	TW	TW		TW	TW	TW
Ochrona gleb i wód (K01)	TW	N	TW	TW		TW	TW
Strefy buforowe (K02)	TW	TW	TW	TW	TW		TW
Ochrona rodzimych ras (G01)	TW	T	TW	TW	TW	TW	

W przypadku, gdy powierzchnia wdrażania pakietu S01 pokrywać się będzie z powierzchnią wdrażania pakietów K01 i K02 lub pakietu S02 z pakietem K01, wówczas płatności rolnośrodowiskowe wynikające z poszczególnych pakietów będą sumowane na danej powierzchni.

3.2.1. Pakiet: Rolnictwo zrównoważone (Kod: S01)

Polega na stosowaniu metod przyjaznych środowisku, umożliwiających racjonalne gospodarowanie zasobami przyrody i ograniczenie negatywnego wpływu rolnictwa na środowisko poprzez wprowadzenie integrowanej ochrony roślin oraz planu nawożenia, opartego na bilansie azotu. Dozowanie i limitowanie środków plonotwórczych na użytkach rolnych pozwala na redukcję zanieczyszczeń pochodzących z terenów rolniczych.

Wymogi pakietu:

1. Przestrzeganie wymogów zwykłej dobrej praktyki rolniczej.
2. Przestrzeganie prawidłowego doboru i następstwa roślin, zapewniającego ograniczenie rozwoju szkodników, redukcję zachwaszczenia oraz ograniczenie strat azotu. Jako minimum obowiązują 3 gatunki roślin w zmianowaniu. Udział zbóż w strukturze zasiewów nie więcej niż 66% obszaru gruntów ornych.
3. Opracowanie i dostosowanie planu nawozowego, opartego na analizie gleby oraz corocznie wykonywanym bilansie azotu, z uwzględnieniem przeciętnie osiąganego poziomu plonowania w regionie w ostatnich 5 latach.
4. Nie stosowanie osadów ściekowych do nawożenia.
5. Maksymalne nawożenie gruntów ornych azotem do 150 kg N/ha/rok, a trwałych użytków zielonych do 120 kg N/ha/rok.
6. Maksymalna obsada zwierząt (bydło, owce, kozy, konie) do 1,5 DJP/ha powierzchni paszowej (użytki zielone i grunty orne z uprawą roślin pastewnych na paszę).
7. Zachowanie na terenie gospodarstwa powierzchni trwałych użytków zielonych oraz ostoi dzikiej przyrody, tzw. użytków przyrodniczych (oczka wodne, zadrzewienia, miedze, torfowiska).

Płatność² za pakiet „Rolnictwo zrównoważone”: 160 zł/ha rocznie

Płatności za ten pakiet będą podlegać następującemu zmniejszeniu:

Areal (ha)	Należny % rekompensaty
0-50	100
50-100	50
100-300	25
Ponad 300	0

3.2.2. Pakiet: Rolnictwo ekologiczne (Kod: S02)

Polega na takim zarządzaniu gospodarstwem, które sprzyja procesom biologicznym udostępniającym z gleby składniki pokarmowe dla roślin i zapobiega nasilonemu występowaniu szkodników roślin uprawnych, a stosowane metody



produkcji są przyjazne środowisku. Rolnictwo ekologiczne wiąże się z przestrzeganiem przepisów Rozporządzenia Rady 2092/92 i 1804/99, oraz ustawy o rolnictwie ekologicznym i uzyskaniem wymaganego certyfikatu, który został określony odrębnymi przepisami.

O płatności z tytułu wdrażania rolnictwa ekologicznego w ramach Programu mogą ubiegać się rolnicy, których gospodarstwa są w pierwszym roku przestawiania się na metody produkcji ekologicznej lub posiadają aktualny certyfikat gospodarstwa ekologicznego wydany przez właściwe jednostki certyfikujące.

Wymogi pakietu:

1. Przestrzeganie wymogów zwykłej dobrej praktyki rolniczej.
2. Prowadzenie produkcji rolnej, zgodnie z regułami określonymi w rozporządzeniach unijnych i ustawie o rolnictwie ekologicznym.
3. Zachowanie na terenie gospodarstwa powierzchni trwałych użytków zielonych oraz ostoi dzikiej przyrody, tzw. użytków przyrodniczych (oczka wodne, zadrzewienia, miedze, torfowiska).

Tabela 3. Płatności za pakiet: „Rolnictwo ekologiczne”

Kod pakietu	Pakiety i ich opcje	zł/ha
S02a01	Uprawy rolnicze bez certyfikatu	680
S02a02	Uprawy rolnicze z certyfikatem	600
S02b01	Użytki zielone bez certyfikatu	330
S02b02	Użytki zielone z certyfikatem	260
S02c01	Uprawy warzywnicze bez certyfikatu	980
S02c02	Uprawy warzywnicze z certyfikatem	940
S02d01	Uprawy sadownicze, w tym jagodowe bez certyfikatu	1800
S02d02	Uprawy sadownicze, w tym jagodowe z certyfikatem	1540

² Wszystkie płatności podane zgodnie z projektem PROW

3.2.3. Pakiet: Utrzymanie łąk ekstensywnych (Kod: P01)

Powierzchnia przyrodniczo cennych łąk i pastwisk stale się kurczy. Zaniechanie użytkowania jest główną przyczyną degradacji walorów przyrodniczych użytków zielonych na obszarach, gdzie produkcja rolnicza napotyka na bariery środowiskowe (obszary górskie, nieuregulowane doliny rzek). W innych regionach problemem staje się intensyfikacja gospodarki łąkarskiej i przechodzenie na produkcję pasz z zastosowaniem nowoczesnej technologii.

Wyróżniono następujące opcje pakietu:

- Półnaturalne łąki jednokośne – wykaszanie ręczne (Kod P01a01);
- Półnaturalne łąki jednokośne – wykaszanie mechaniczne (Kod P01a02);
- Półnaturalne łąki dwukośne (Kod P01b).

Pakiet będzie stosowany na trwałych użytkach zielonych, które odznaczają się znacznymi walorami przyrodniczymi i krajobrazowymi. W tej grupie pakietów znajdują się półnaturalne zbiorowiska roślinne, które powstały w wyniku stosowania tradycyjnych form gospodarki łąkarskiej i pasterskiej. Najcenniejsze zbiorowiska półnaturalne charakteryzują się bogactwem roślinności zielonej, tworzącej kwietne łąki. Są to między innymi murawy ciepłolubne lub wilgotne łąki trzęślicowe, na których może występować do 70 gatunków roślin naczyniowych. Na terenach górskich zbiorowiska łąkowe skupiają wiele unikatowych gatunków endemicznych.

Wskazane w tym pakiecie zbiorowiska roślinne mają kluczowe znaczenie dla sieci NATURA 2000 – tworzonej w Polsce europejskiej sieci obszarów przyrodniczo cennych na podstawie „Dyrektywy o ochronie naturalnych siedlisk” (tzw. Dyrektywa Siedliskowa) i „Dyrektywy o ochronie dziko żyjących ptaków” (tzw. Dyrektywa Ptasia). Zbiorowiska te zajmują również istotne powierzchnie w krajowym systemie obszarów chronionych – parkach narodowych i krajobrazowych, rezerwatach, użytkach ekologicznych.

Do wszystkich wyróżnionych opcji obowiązywać będą następujące wymogi:

1. Przestrzeganie zwykłej dobrej praktyki rolniczej.
2. Rezygnacja z odłogowania bądź nadmiernej ekstensyfikacji.
3. Rezygnacja ze stosowania praktyk takich jak: przyorywanie, wałowanie, budowa nowych systemów melioracyjnych, stosowanie pestycydów i dosiewanie nasion.
4. Koszenie od środka do zewnątrz łąnu, dające szansę ucieczki ptakom, ich pisklątom, a także innym zwierzętom (zając, sarna, lis, jenot).
5. Przy koszeniu mechanicznym stosowanie tzw. wypłaszaczy, tj. zamontowanych w przedniej części ciągnika (przed urządzeniem koszącym) specjalnych łańcuchów.
6. Usuwanie skoszonej runi (i dowolne wykorzystanie jej – jako paszy, na ściółkę lub do celów energetycznych).

Opcja: Półnaturalne łąki jednokośne (Kod: P01a)

Do łąk jednokośnych zaliczono łąki bagienne (turzycowiska i mechowiska), łąki trzęślicowe i łąki ciepłolubne, które mają niską wartość paszową, ale wysoką rangę ze względu na specyficzny typ ekosystemu i rzadką florę. Zbiorowiska te tworzą ważne miejsca gniazdowania i żerowania rzadkich gatunków ptaków (m.in. batalion, dubelt, wodniczka) oraz w znaczący sposób przyczyniają się do wzrostu retencji wodnej. Tradycyjne użytkowanie polega głównie na koszeniu raz w roku lub rzadziej, niekiedy połączonym z ekstensywnym wypasem. Większość tego typu siedlisk zajmuje małą powierzchnię, są one podatne na porzucenie przez rolnictwo i w konsekwencji zagrożone przekształcaniem w ubogie gatunkowo zbiorowiska leśne i zakrzewienia.

Bogate w gatunki łąki trzęślicowe, niegdyś rozpowszechnione w kraju, należą obecnie do ginących zbiorowisk roślinnych na skutek porzucania ich przez rolników. Ich najbogatsze warianty związane są z siedliskami zasobnymi w węglan wapnia. Charakterystyczne dla nich są barwne, późno kwitnące byliny oraz częste występowanie storczyków. Łąki te powstały dzięki systematycznie prowadzonej, ekstensywnej gospodarce polegającej na jednorazowym jesiennym wykaszaniu we wrześnie lub październiku z pozyskiwaniem siana przede wszystkim na ściółkę.

Zbiorowiska z tej grupy posiadają też duże walory jako siedliska żerowania i gniazdowania licznych gatunków ptaków oraz bogatej fauny bezkręgowej.

Łąki ciepłolubne zaliczane są do najbogatszych pod względem florystycznym i faunistycznym zbiorowisk w Polsce. W ich skład gatunkowy wchodzi wiele rzadkich gatunków, w tym liczne gatunki bylin i traw stepowych zagrożonych wyginięciem, np. miłek wiosenny, pajęcznica liliowata, różne gatunki ostnic. Występują one głównie na wyżynach oraz sporadycznie na niżu i w górach, na suchych siedliskach wapiennych, gipsowych i lessowych.

Wymogi pakietu (oprócz wspólnych wymogów):

1. wypas możliwy przy obsadzie do 0,5 DJP/ha;
2. termin koszenia nie wcześniej niż 1 lipca (po 15 sierpnia dla łąk trzęślicowych).

Płatność za pakiet „Pólnaturalne łąki jednokośne”:

- opcja: „wykaszanie ręczne” – 1030 zł/ha rocznie
- opcja: „wykaszanie mechaniczne” – 400 zł/ha rocznie

Opcja: Pólnaturalne łąki dwukośne (Kod: P01b)

Do tej kategorii zaliczono pólnaturalne, żyzne łąki nizinne i górskie na siedliskach świeżych i wilgotnych, bogate pod względem florystycznym i faunistycznym. Występują na naturalnie żywnych siedliskach lub siedliskach umiarkowanie zmeliorowanych i nawożonych. Obejmują spontaniczne zbiorowiska roślinne, wyłączając te, które powstały ze sztucznie wprowadzonych mieszanek siewnych. Na niżu i w niższych położeniach górskich szczególne znaczenie mają łąki rajgrasowe, występujące na siedliskach tzw. świeżych (umiarkowanie wilgotnych) oraz łąki kaczeńcowe na siedliskach wilgotnych oraz w strefie długotrwałych zalewów.

Na polanach regłowych w regionie Karpat (do 600 m n.p.m. i powyżej) najcenniejsze są łąki mieczykowo-mietlicowe z krokusami. Z łąkami dwukośnymi, zwłaszcza na niżu, związanych jest wiele cennych gatunków ptaków.

Wymogi pakietu (oprócz wspólnych wymogów):

1. Wapnowanie i ograniczone nawożenie azotem (do 60 kg/ha/rok) dopuszczalne poza łąkami nawożonymi przez namuły rzeczne.
2. Stosowanie pestycydów ograniczone do selektywnego niszczenia szczególnie uciążliwych chwastów, z użyciem mazaczy herbicydowych (patrz broszura p.t.: „Integrowana ochrona roślin”).
3. W przypadku użytkowania kośno-pastwiskowego kontrolowany wypas kwaterowy (np. przenośne płoty elektryczne) lub wypas wolny po pierwszym lub drugim pokosie przy maksymalnej obsadzie stada 1,0 DJP/ha, co pozwoli uniknąć zniszczenia powierzchni użytku i zanikania gatunków przyrodniczo cennych.
4. Opóźnienie pierwszego pokosu do 1 lipca.

Płatność za pakiet: „Pólnaturalne łąki dwukośne” – 880 zł/ha rocznie

3.2.4. Pakiet: Utrzymanie ekstensywnych pastwisk (Kod: P02)

Ekstensywne pastwiska są zagrożone przede wszystkim intensyfikacją. Nadmierny wypas prowadzi do przekształcania się pastwisk w ubogie murawy i do niszczenia łągów ptaków. Pastwiska górskie i murawy ciepłolubne są zagrożone odłogowaniem w wyniku wyludniania się wsi i spadku pogłowia zwierząt wypasanych. Murawy ciepłolubne są też narażone na erozję wietrzną.

Działania mają polegać na stosowaniu mało intensywnego wypasu jako głównego sposobu użytkowania gruntów opisanych siedlisk.



Wariant: Pastwiska na murawach ciepłolubnych (Kod: P02a)

Wymogi wariantu:

1. Stosowanie się do zwykłej dobrej praktyki rolniczej.
2. Stosowanie ograniczonych ilości wapna oraz punktowe usuwanie chwastów herbicydami (w uzasadnionych przypadkach).
3. Wolny wypas owiec, kóz i krów, stale kontrolowany, obsada do 0,5 DJP/ha.
4. Urządzanie na pastwiskach wodopojów i systematyczne uzupełnianie wody, gdy nie ma możliwości zorganizowania przenośnych poidel dla wypasanych zwierząt.

Płatność za opcję: „Pastwiska na murawach ciepłolubnych” – 300 zł/ha rocznie

Opcja: Pastwiska nizinne z wypasem tradycyjnym (Kod: P02b01)

Wymogi opcji:

1. Stosowanie się do zwykłej dobrej praktyki rolniczej.
2. Wypas obejmie bydło, konie lub owce (a także inne zwierzęta, jeśli jest to zgodne z realizacją celów ekologicznych), przy obsadzie nie większej niż 1,0 DJP/ha.
3. Sezon pastwiskowy od 20 maja do 15 października, na obszarach zalewowych terminy wypasów dostosowane będą do specyfiki warunków, nie wcześniej niż w dwa tygodnie po ustąpieniu zalewu.
4. Dopuszczalne jest tylko selektywne niszczenie uciążliwych chwastów.
5. Nawożenie azotem ze wszystkich źródeł do 60 kg/ha/rok w dawkach podzielonych.



Wariant: Pastwiska górskie (Kod: P02c)

Płatność za opcję: „Pastwiska nizinne z wypasem tradycyjnym” – 400 zł/ha rocznie

Przewidywane wymogi dla wariantu: „Pastwiska górskie”:

1. Stosowanie się do zwykłej dobrej praktyki rolniczej.
2. Wypas obejmie bydło, konie lub owce (a także inne zwierzęta, jeśli jest to zgodne z realizacją celów ekologicznych).
3. Sezon pastwiskowy od 20 maja, co najmniej 90 dni.
4. Wypas rotacyjny lub ze stałym nadzorem nad zwierzętami przy obsadzie do 1,0 DJP/ha pastwiska.
5. Wykaszenie niedojadów w okresie lipiec-sierpień i usuwanie ich z pastwiska.
6. Nawożenie azotem ze wszystkich źródeł do 60 kg/ha/rok.

Płatności za: „Pastwiska górskie”:

Opcja: „Pastwiska górskie do 500 m n.p.m.” – 230 zł/ha rocznie

Opcja: „Pastwiska górskie powyżej 500 m n.p.m.” – 560 zł/ha rocznie

3.2.5. Ochrona gleb i wód (Kod: K01)

Wariant: Wsiewki poplonowe (Kod: K01a)

Ściernisko z wsiewkami traw, utrzymywane na polach w okresie zimowym, ma znaczenie przeciwerozyjne, ogranicza spływy powierzchniowe biogenów z pól do wód, ułatwia zwiększenie zawartości materii organicznej w glebie. Pozostawienie ścierniska na zimę ma również ważne znaczenie dla zimujących ptaków jako baza pokarmowa.

Wymogi dla pakietu:

1. Stosowanie się do zasad zwykłej dobrej praktyki rolniczej.
2. Co najmniej 33% gruntów ornych danego gospodarstwa pokrytych roślinnością w zimie.
3. Wsiewanie mieszanki traw wiosną w rosnące rośliny ozime lub razem z siewem roślin jarych i utrzymanie jej przez zimę.
4. Sprzątnięcie słomy z całego pola po żniwach w celu ułatwienia naturalnej regeneracji trawy i roślinności zielonej.
5. Stosowanie obornika tylko w przypadkach koniecznych.
6. Zredukowane stosowanie pestycydów do przypadków koniecznych – tylko w celu miejscowej i selektywnej walki z chwastami, jeśli to konieczne.
7. Wypas dopuszczalny przy obsadzie bydła do 0,4 DJP/ha.
8. Przyoranie wsiewek.
9. Rozpoczynanie zabiegów agrotechnicznych po pierwszym marca.
10. Działanie to może być stosowane na różnych polach w gospodarstwie w ciągu 5 lat.

Płatność za wariant: „Wsiewki poplonowe” – 330 zł/ha rocznie

Warianty:

Międzyplon ozimy (Kod K02b)

Międzyplon ścierniskowy (Kod K02c)

Warianty te przewidują międzyplony ozime i ścierniskowe pozostawione na powierzchni pola przez okres jesieni i zimy aż do wiosny. Tego rodzaju działania, prowadzące do poprawy właściwości biologicznych gleby, zwiększenia stopnia pokrycia gleb roślinnością i wzbogacenia różnorodności botanicznej regionów z dominacją pól ornych, zalecane są na obszarach narażonych na erozję i wzmożony spływ powierzchniowy biogenów.

Wymogi dla wariantu międzyplon ozimy i międzyplon ścierniskowy:

1. Stosowanie się do zasad zwykłej dobrej praktyki rolniczej.
2. Zaniechanie stosowania nawozów mineralnych, organicznych i wapniowych, z wyjątkiem obornika.
3. W okresie zimy 33% gruntów ornych danego gospodarstwa pokryte roślinnością
4. W zależności od rzeźby terenu i uprawianych gatunków roślin, obsiew pola: międzyplon ścierniskowy – np. gorczyca, seradela, facelia; międzyplon ozimy – np. mieszanka wyki z żytem lub żyto.
5. Termin obsiewu najpóźniej do 30 września.
6. Przyoranie wsiewek.
7. Wznowienie zabiegów agrotechnicznych nie wcześniej niż po pierwszym marca.

Płatność za wariant:

- „Międzyplon ozimy” – 570 zł/ha rocznie
- „Międzyplon ścierniskowy” – 520 zł/ha rocznie

3.2.6. Pakiet: Strefy buforowe (Kod: K02)

Strefy buforowe są to zadarnione pasy, których głównym celem jest zmniejszenie skażenia wód w ciekach. Strefy buforowe o szerokości 1 lub 2 m zakładane będą wzdłuż cieków i małych zbiorników wodnych na gruntach niezbyt intensywnie użytkowanych. Strefy buforowe o średniej szerokości 5 metrów zakładane będą na gruntach ornych oraz intensywnie użytkowanych i przekształconych łąkach – wzdłuż znajdujących się w ich obrębie cieków i małych zbiorników wodnych lub wartościowych przyrodniczo siedlisk, np. torfowisk.

Miedze śródpolne, takie jak pasy zadarnione, powinny być zakładane w obrębie dużych pól. Ma to na celu przeciwdziałanie erozji gruntów ornych i zwiększenie bioróżnorodności terenów rolnych.



Wymogi pakietu:

1. Stosowanie się do zasad zwykłej dobrej praktyki rolniczej.
2. Utrzymanie istniejących pasów buforowych wzdłuż cieków wodnych.
3. Zakładanie odpowiedniej strefy buforowej, oddzielającej pole od krawędzi skarpy rowu lub miedzy rozdzielającej większą połąć pola, poprzez obsianie odpowiednio dobraną mieszanką traw.
4. Zakładanie miedz odbywać się będzie poprzez tworzenie pasów o odpowiedniej szerokości i obsianie mieszanką traw.
5. Niestosowanie nawozów i chemicznych środków ochrony roślin.
6. Wykasanie roślinności w trakcie formowania się strefy.
7. Po osiągnięciu stanu docelowego koszenie raz na rok, po 15 lipca.
8. Odgrodzenie brzegu cieku, gdy strefa ochronna sąsiaduje z trwałym użytkowaniem zielonym na którym wypasane są zwierzęta, w celu zabezpieczenia skarpy przed zniszczeniem oraz bezpośrednim dostępem zwierząt do wody.

Płatności za pakiet „Strefy buforowe” przy przeliczeniu na 100 mb:

- 2-metrowa strefa na glebach słabych – o współczynniku bonitacji do 0,85 – klasy bonitacyjne gleb od IVb do VIz – (K02a01) – 18 PLN/mb
- 2-metrowa strefa na glebach dobrych – o współczynniku bonitacji równym lub większym od 0,86 – klasy bonitacyjne gleb od I do IVa – (K02b02) – 26 PLN/mb
- 5-metrowa strefa na glebach słabych (K02a01) – 46 PLN/mb
- 5-metrowa strefa na glebach dobrych (K04b01) – 64 PLN/mb



3.2.7. Pakiet: Ochrona zasobów genetycznych (Kod: G01)

Celem pakietu jest ochrona zasobów genetycznych zwierząt gospodarskich poprzez utrzymywanie w gospodarstwach stad rodzimych ras i zwierząt zagrożonych wyginięciem. Rasy rodzime, wypierane obecnie przez rasy wysokowydajne, muszą być objęte ochroną jako istotny komponent różnorodności biologicznej wytworzonej przez człowieka. Unikatowe pule genowe, jakie reprezentują, mogą okazać się niezbędne w przyszłości i odegrać dużą rolę w dalszym rozwoju hodowli i produkcji zwierzęcej.

Rodzime rasy są doskonale przystosowane do lokalnych, często bardzo trudnych warunków środowiska. Cechuje je zwykle niższa użytkowość, rekompensowana jednak mniejszymi wymaganiami pokarmowymi i dobrym wykorzystaniem pasz, głównie gospodarskich. Zwierzęta tych ras są odporne na choroby, żywotne i długowieczne, a także płodne. Często dostarczają unikalnych produktów.

Rasy te mają także duże znaczenie ze względu na ich związek z tradycją i kulturą lokalnych społeczności oraz na rolę, jaką pełniły w historii rozwoju regionu.

Rasy rodzime są szczególnie przydatne do utrzymywania w systemie produkcji ekstensywnej, połączonej z wypasem, co pozwala na efektywne zagospodarowanie terenów półnaturalnych, o ubogich zasobach paszowych. Powinny być one upowszechniane ze szczególnym uwzględnieniem okolic, gdzie żywe są tradycje ich chowu.

Program dotyczy ras bydła, koni i owiec, objętych w Polsce programami hodowlanymi ochrony populacji. Rasy te to:

- bydło – polskie czerwone, biało-żółte;
- konie – konik polski, hucuł, konik śląski i małopolski;
- owce – rasy wrzosówka, świniarka, olkuska, polska owca górską odmiany barwnej, merynos barwny, uhruska, wielkopolska, żelaźnieńska, korideil, kamieniecka, pomorska.

Wymogi pakietu:

1. Stosowanie się do zasad zwykłej dobrej praktyki rolniczej.
2. Bydło, konie i owce wymienionych wyżej ras hodowane jako stada wydzielone lub jako uzupełnienie stad innych ras.
3. Liczebność stada co najmniej:
 - a. 4 krowy lub
 - b. 3 klacze lub
 - c. 5 matek owcy olkuskiej lub
 - d. 10 matek owiec pozostałych ras, wpisanych do ksiąg zwierząt hodowlanych danej rasy.
4. Wpis zwierząt do ksiąg hodowlanych i prowadzenie dokumentacji hodowlanej stada.
5. Kojarzenie klaczy z ogierami tej samej rasy.
6. Chów zwierząt czystorasowych, tylko w przypadku bydła polskiego czerwonego dopuszczalny jest 50% udział genotypu innej rasy czerwonej.

Płatności za pakiety „Ochrona zasobów genetycznych zwierząt gospodarskich”:

- bydło – 1080 zł/krowę rocznie;
- konie – 1300 zł/klacz rocznie;
- owce – 310 zł/matkę rocznie.

- ARiMR** – Agencja Restrukturyzacji i Modernizacji Rolnictwa.
- Beneficjent** – Osoba korzystająca z określonych korzyści (beneficjów) za uzgodnione świadczenia. Tu: uczestnik Krajowego Programu Rolnośrodowiskowego.
- Biogeny** – Substancje pokarmowe czerpane przez rośliny z gleby; najważniejsze z nich to azot, fosfor i potas.
- Biomasa** – Żywa, świeża masa pochodzenia roślinnego lub zwierzęcego.
- Różnorodność biologiczna** – Zróżnicowanie i bogactwo świata żywego, na które składają się: zróżnicowanie genetyczne organizmów, różnorodność gatunkowa oraz biocenotyczna.
- DJP** – Duża jednostka przeliczeniowa. Umowna jednostka odpowiadająca zwierzęciu o masie ciała 500 kg, lub wielu zwierzętom o łącznej masie ciała 500 kg; dawniej sztuka duża (SD).
- Działalność rolnośrodowiskowa** – Działalność rolnicza służąca ochronie środowiska i przyrody oraz zachowaniu dziedzictwa kulturowego wsi.
- Ekstensywne rolnictwo** – Rolnictwo niskonakładowe i mało dochodowe, realizowane w dostosowaniu do naturalnych cech siedliska. W wielu wypadkach wiąże się z wykształceniem dużej różnorodności biologicznej terenów rolniczych.
- Erozja gleb** – Niszczenie warstwy uprawnej gleby wskutek zmywania przez wodę lub wywiewania przez wiatr.
- Eutrofizacja** – Proces wzrostu trofii, czyli użyźnienie siedliska, prowadzący do zmian w całym ekosystemie, na łąkach i pastwiskach z reguły prowadzący do spadku różnorodności biologicznej; eutrofizacja jest jednym z głównych aspektów negatywnego wpływu rolnictwa intensywnego na przyrodę.
- Gatunki endemiczne** – Endemity. Rośliny lub zwierzęta zamieszkujące określone terytorium i tylko jemu właściwe.
- Główna powierzchnia paszowa** – Powierzchnia użytków zielonych i upraw roślin pastewnych w plonie głównym w gospodarstwie rolnym.
- Grunt odłogowany** – Użytek rolny, na którym zaniechano wykonywania zabiegów agrotechnicznych i użytkowania rolniczego przez okres dłuższy niż dwa lata.
- Herbicydy** – Patrz: Chemiczne środki ochrony roślin.
- IMUZ** – Instytut Melioracji i Użytków Zielonych.
- Kodeks Dobrej Praktyki Rolniczej** – Pełny zbiór zasad i zaleceń prowadzenia gospodarstwa rolnego w sposób ograniczający zanieczyszczenia i degradację środowiska. Polski Kodeks DPR został przyjęty przez Ministra Rolnictwa i Rozwoju Wsi oraz Ministra Środowiska w czerwcu 2002 r.
- Korytarz ekologiczny** – Liniowa struktura w krajobrazie będąca częstą trasą przemieszczania się zwierząt i przenoszenia nasion roślin. W krajobrazie rolniczym rolę korytarzy ekologicznych pełnią np. miedze, ciekły wodne, szpalery drzew.

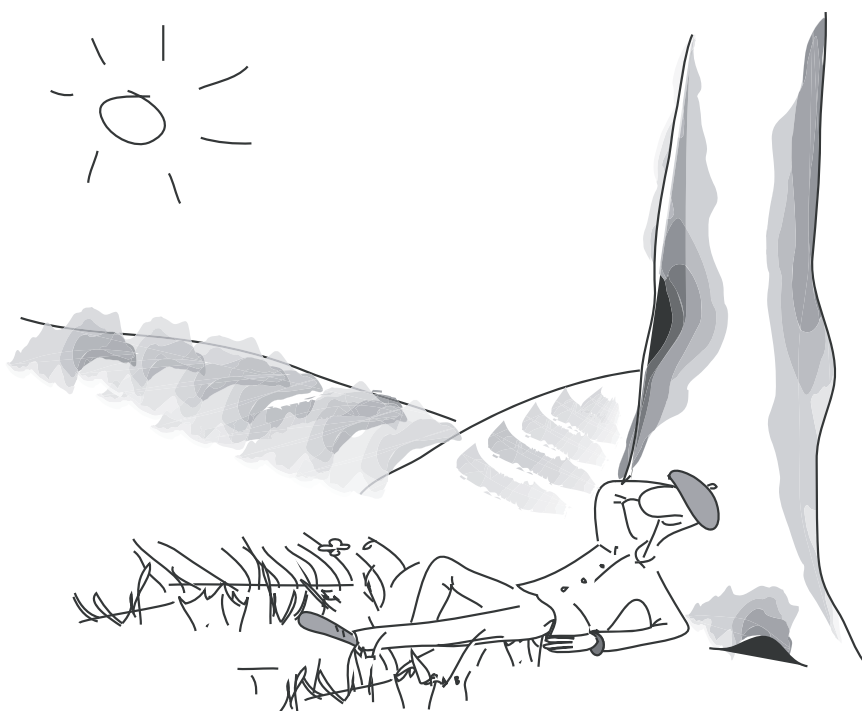
- KPR** – Krajowy Program Rolnośrodowiskowy.
- Międzyplony** – Jednogatunkowy zasiew lub mieszanka kilku gatunków roślin, uprawiane pomiędzy dwoma plonami głównymi. Wyróżnia się: międzyplon ścierniskowy (dawniej – poplon ścierniskowy), międzyplon ozimy (dawniej – poplon ozimy) i międzyplon wsiewka (dawniej – wsiewka poplonowa).
- Murawa** – Zbiorowisko roślinne z dominacją traw, pozbawione drzew. Wykształca się głównie na siedliskach suchych i ciepłych.
- Następstwo roślin** – Uprawa w kolejnych latach, na tym samym polu różnych gatunków roślin, których kolejność nie musi być uzasadniona przyrodniczo.
- NATURA 2000** – Europejska sieć obszarów cennych przyrodniczo i objętych ochroną, będąca konsekwencją dyrektyw unijnych. W Polsce wdrażana od 2004 r.
- Niedojadły** – Pozostałość nie zjedzonych resztek runi pozostających po jej spaleniu; powstają na skutek zabrudzenia roślin odchodami, zdeptania, występowania gatunków nie zjadanych przez zwierzęta.
- Obsada pastwiska** – Liczba zwierząt, jaką można wyżywić na 1 ha pastwiska przez cały sezon pastwiskowy: obsada niska do 1,5 DJP/ha, średnia 1,6-3 DJP/ha i wysoka powyżej 3 DJP/ha.
- Odłogi** – Grunty orne, łąki i pastwiska, czasowo wyłączone z produkcji rolniczej, czyli pozostawione bez zabiegów agrotechnicznych.
- OPW** – Obszary przyrodniczo wrażliwe.
- Pakiet rolnośrodowiskowy** – Zestaw warunków i działań prowadzący do realizacji celu pakietu, traktowanych łącznie jako podstawa obliczenia płatności.
- Płodozmian** – Zmianowanie umiejscowione w czasie i przestrzeni, tj. zaplanowane na określone lata i konkretne pola. Opracowuje się go dla całego rozłogu danego rolniczego obiektu (gospodarstwa) lub oddzielnie dla jego części (wyodrębnionych w oparciu o warunki siedliskowe, głównie warunki glebowe).
- Populacja** – Przedstawiciele tego samego gatunku występujący na danym obszarze.
- PROW** – Plan Rozwoju Obszarów Wiejskich.
- Pula genów** – Całkowita genetyczna informacja zawarta we wszystkich genach populacji hodowlanej w określonym czasie.
- Siedlisko** – Miejsce życia określonych organizmów. W fitosocjologii i naukach rolniczych termin siedlisko odnosi się przede wszystkim do warunków glebowych przypisanych do określonych zbiorowisk roślinnych.
- Spasanie** – Sposób częściowej defoliacji (pozbawiania liści) roślinności użytków zielonych na skutek zaspokajania potrzeb pokarmowych wypasanych zwierząt; spasanie odnosi się do określonych terenów, zbiorowisk roślinnych, a nawet roślin.
- Ugory** – Grunty orne czasowo wyłączone z produkcji rolniczej, celowo pozostawione bez obsiewu. Pole ugorowe może być nawożone i uprawiane celem regeneracji żyzności gleby, a także obsiewane, ale tylko roślinami nie stanowiącymi produktu towarowego.
- Współczynnik bonitacyjny** – Współczynnik związany z jakością gleby, stosowany dla celów podatkowych. Polska skala jakości gleb jest wyrażona w klasach bonitacyjnych: od I (najlepsza) do VI (najsłabsza).
- Wypas** – Sposób letniego żywienia zwierząt zielonką na pastwisku, gdzie zwierzęta pasąc się, same pobierają paszę, zgryzając określone gatunki i części roślin; wypas odnosi się do zwierząt.
- Zasoby genetyczne zwierząt gospodarskich** – Te gatunki zwierząt, które są lub mogą być wykorzystywane do produkcji żywności oraz w rolnictwie, a także populacje wewnątrz tych gatunków. Populacje wewnątrz każdego gatunku

mogą być klasyfikowane jako: populacje dzikie i dziedziczne, populacje krajowe (lokalne) i populacje pierwotne, standaryzowane rasy, wyselekcjonowane linie, odmiany, rasy oraz zakonserwowany materiał genetyczny; wszystkie te populacje na potrzeby tego opracowania są określane jako rasy.

Zbiorowisko roślinne – Każde ugrupowanie roślin o charakterze naturalnym lub półnaturalnym zajmujące określone siedlisko, np. zbiorowisko łąki podmokłej, zbiorowisko torfowiskowe.

Zmianowanie – Racjonalne następstwo gatunków roślin uprawnych w kolejnych latach na danym polu, z uwzględnieniem ich wymagań agrotechnicznych i przyrodniczych warunków siedliska.

Zwykła Dobra Praktyka Rolnicza – Mierzalne standardy prowadzenia działalności rolniczej, zgodne z obowiązującymi przepisami prawa, zawarte w Kodeksie Dobrej Praktyki Rolniczej. Standardy te, odnoszące się do całego gospodarstwa, stanowią poziom referencyjny, obowiązujący wszystkich beneficjentów programów rolnośrodowiskowych.



ZAŁĄCZNIK A**ZWYKŁA DOBRA PRAKTYKA ROLNICZA*****Rolnicze wykorzystanie ścieków w gospodarstwie***

- Ścieki przeznaczone do wykorzystania w rolnictwie muszą być wstępnie oczyszczone, spełniać wymogi sanitarne i nie mogą zawierać zanieczyszczeń w ilościach przekraczających wartości zapisanych w rozporządzeniu Ministra Środowiska. Za spełnienie tych wymogów odpowiada podmiot oferujący ścieki.
- Ścieki wykorzystywane do celów rolniczych mogą pochodzić wyłącznie od zakładów posiadających pozwolenie wodnoprawne na ich rolnicze wykorzystanie.
- Gospodarstwa wykorzystujące ścieki powinny sporządzić plany nawożenia, w których uwzględnią ilość składników odżywczych zawartych w dawkach ścieków przeznaczonych do wykorzystania w rolnictwie.
- Wykorzystanie ścieków jest zabronione na terenach uprawnych wykorzystywanych do uprawy roślin przeznaczonych do bezpośredniego spożycia przez ludzi i zwierzęta.

Rolnicze wykorzystanie komunalnych osadów ściekowych

- Rolnik jest zobowiązany do przechowywania wyników analiz dotyczących osadów ściekowych i gleby przed użyciem osadów oraz informacji w sprawie dawkowania osadów, stosowanego na poszczególnych działkach.
- Gospodarstwa wykorzystujące osady ściekowe muszą posiadać plany nawożenia, uwzględniające ilość składników odżywczych (biogenów) znajdujących się w dawkach osadów ściekowych przeznaczonych do zastosowania w rolnictwie jak również analizy gleby, wykonane bezpośrednio przed stosowaniem osadu ściekowego.
- Stosowanie osadów ściekowych jest zabronione na gruntach z roślinami przeznaczonymi do bezpośredniego spożycia przez ludzi.

Nawozy naturalne i ich stosowanie

- W gospodarstwie można stosować tylko nawozy naturalne oraz nawozy dopuszczone do obrotu w drodze obwieszczenia Ministra Rolnictwa w Monitorze Polskim.
- Dawka nawozu naturalnego, zastosowanego w ciągu roku, nie może zawierać więcej niż 170 kg azotu (N) w czystym składniku na 1ha użytków rolnych.
- Nawozy naturalne w postaci stałej powinny być przechowywane w pomieszczeniach inwentarskich lub na nieprzepuszczalnych płytach zaopatrzonych w instalacje odprowadzające wycieki do szczelnych zbiorników na gnojówkę i wodę gnojową. Przepis ten będzie obowiązywał po 25 października 2008 r.
- Nawozy naturalne w postaci płynnej (gnojowica, gnojówka) powinny być przechowywane w szczelnych zbiornikach. Przepis ten będzie obowiązywał po 25 października 2008 r.
- Pojemność płyty gnojowej i zbiornika na gnojowicę powinna zapewnić możliwość gromadzenia nawozów naturalnych przez okres co najmniej 6 miesięcy.
- Zabrania się stosowania nawozów na glebach zalanych wodą, pokrytych śniegiem lub zamarzniętych do głębokości 30 cm.

- Zabrania się stosowania nawozów naturalnych w postaci płynnej na glebach położonych na stokach o nachyleniu większym niż 10% i pozbawionych okrywy roślinnej oraz podczas wegetacji roślin przeznaczonych do bezpośredniego spożycia przez ludzi.
- Nawozy naturalne oraz organiczne stosowane na gruntach ornych powinny być przykryte lub wymieszane z glebą nie później niż następnego dnia po wywiezieniu.
- Nawozy naturalne oraz organiczne w postaci stałej oraz płynnej powinny być stosowane w okresie od dnia 1 marca do dnia 30 listopada, z wyjątkiem nawozów stosowanych na uprawy pod osłonami.
- Nawozy naturalne nie mogą być stosowane w bezpośrednim sąsiedztwie strefy ochronnej źródeł wody, ujęć wody, brzegu zbiorników oraz cieków wodnych, kąpielisk zlokalizowanych na wodach powierzchniowych oraz obszarów morskiego pasa nadbrzeżnego.
- Nawozy mineralne w postaci stałej w pasie o szerokości 20 m od strefy ochronnej źródeł i ujęć wody oraz od brzegu zbiorników i cieków wodnych mogą być stosowane tylko ręcznie.
- Nawozy mineralne i organiczne w postaci stałej należy przechowywać w oryginalnych opakowaniach, zgodnie z instrukcją stosowania i przechowywania.
- Nawozy dostarczane luzem powinny być przechowywane w magazynach lub pod zadaszeniem:
 - dopuszcza się składowanie tych nawozów w przyzmach uformowanych na nieprzepuszczalnym podłożu pod przykryciem z materiału wodoszczelnego,
 - przyzmy nie mogą być zakładane na spadkach terenu oraz w strefach ochrony pośredniej i strefach wrażliwych wód,
 - nie dopuszcza się składowania w przyzmach saletry amonowej i nawozów zawierających azotan amonowy w ilości, która odpowiada zawartości azotu całkowitego powyżej 28%.

Środki ochrony roślin

- Wolno stosować tylko środki ochrony roślin oraz materiał siewny, zawierający środki ochrony roślin, dopuszczone do obrotu przepisami o ochronie roślin uprawnych lub o rolnictwie ekologicznym (wykaz jest ogłoszony w Dzienniku Urzędowym Rzeczypospolitej Polskiej „Monitor Polski”).
- Środki ochrony roślin należy stosować wyłącznie do celów określonych w etykiecie-instrukcji stosowania i ściśle według podanych w niej zaleceń.
- Rolnicy są zobowiązani do prowadzenia ewidencji zabiegów wykonywanych przy użyciu środków ochrony roślin i przechowywania jej przez co najmniej 4 lata od dnia wykonania zabiegu.
- Zabiegi chemicznej ochrony roślin powinny być wykonywane sprzętem sprawnym technicznie, przez osoby posiadające aktualne zaświadczenie o przeszkoleniu w tym zakresie (w przypadku środków ochrony roślin zaliczonych do bardzo toksycznych i toksycznych) lub sprzętem ręcznym.
- Środki ochrony roślin na terenie otwartym należy stosować, jeżeli miejsce stosowania środka ochrony roślin jest oddalone co najmniej 5 m od dróg publicznych i co najmniej 20 m od budynków mieszkalnych i zabudowań inwentarskich, pasiek, upraw zielarskich, ogrodów działkowych, rezerwatów przyrody, wód powierzchniowych oraz od granicy wewnętrznego terenu ochrony strefy pośredniej źródeł i ujęć wody, przy kierunku wiatru w stronę tych obiektów.
- Rolnicy są obowiązani do przestrzegania okresów karencji i prewencji podczas stosowania środków ochrony roślin.

- Zabrania się stosowania środków ochrony roślin niezgodnie z okresami prewencji dla pszczół.

Gospodarowanie na użytkach zielonych

- Obowiązuje zakaz wypalania roślinności na łąkach, pastwiskach, nieużytkach, rowach, pasach przydrożnych, szlakach kolejowych lub w strefie oczeretów i trzcin.
- Zakaz dotyczy również miedz oraz ściernisk i słomy.
- Gospodarowanie na użytkach zielonych nie powinno powodować zanieczyszczenia wód związkami azotu oraz trwałego uszkodzenia darni poprzez nadmierny wypas.

Ochrona siedlisk

- Wypełnienie obowiązków na obszarach objętych ochroną prawną, wynikających z Ustawy o ochronie przyrody.

Utrzymanie czystości i porządku

- Rolnicy zobowiązani są do utrzymania czystości i porządku na terenie gospodarstwa oraz do posiadania urządzenia do gromadzenia odpadów komunalnych wytworzonych na terenie gospodarstwa.

Ochrona gleby

- Obowiązek utrzymywania w stanie sprawności technicznej urządzeń przeciwozryjnych oraz urządzeń melioracji szczegółowych ciężcy na właścicielu gruntów, na których znajdują się te urządzenia.
- Rolnicy są zobowiązani do utrzymania na stokach nachylonych 12° (20%) użytków zielonych.

Ochrona wody

- Ścieki komunalne nie mogą być odprowadzane bezpośrednio do wód powierzchniowych lub do ziemi.

